

## ОПТИМИСТИЧНА ТЕОРИЯ ЗА ПЕСИМИЗМА НА ПРЕХОДА

Ръководител на проекта: Иван Кръстев, Център за либерални стратегии

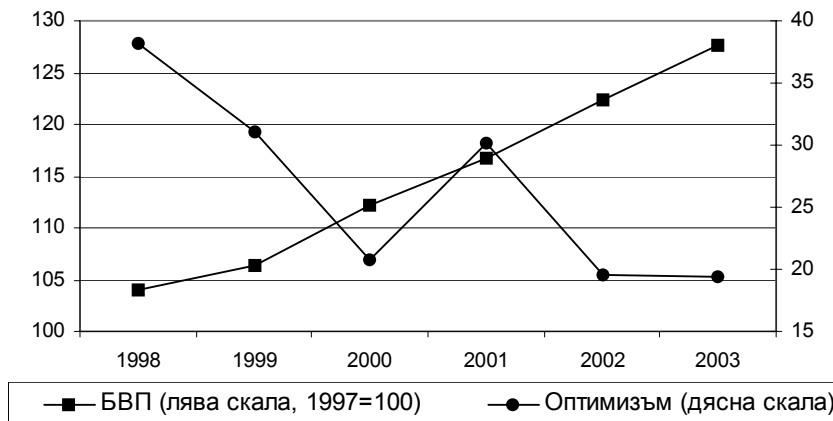
Ръководител на социологическата част: Боряна Димитрова, “Алфа рисърч”

Ръководител на антропологическата част: Васил Гарнизов, НБУ, “Статус”

Аналитичен Екип: Илия Илиев, Деян Кюранов, Петя Кабакчиева, Георги Ганев, Румен Аврамов.

### *Проблемът*

През 2003, след шест годишен среден темп на нарастване от около 4.5%, българският БВП на глава от населението достигна равнище, сравнимо с това от 1989 година. Изследванията на потреблението от своя страна регистрират подобряване на материалното състояние на мнозинството от хората.<sup>1</sup> Статистиката отчита намаляване на безработицата от 19% през април 2000 година на 13,5% през декември 2003 година. Кредитите, раздадени на домакинствата през 2003 г., година са два пъти повече от тези раздадени през 2002 година. България е на прага на присъединяването си към Европейския съюз. По логиката на господстващата парадигма, изповядвана от международните финансови институции, сами по себе си тези трайни положителни тенденции би трябвало да доведат до нарастване на подкрепата както за политиката на икономически растеж, така и за мнозинствата, правителствата и реформаторите, които я провеждат. Вместо това, негативните очаквания за личното и колективно бъдеще нарастват, готовността за участие в изборите намалява, намалява и социалната подкрепа за водената икономическа политика. Това драматично разминаване между макро-икономическите измерения на прехода и тяхното субективно преживяване от обществото ние определяме като “парадоксът на българския преход”.



Брутен вътрешен продукт и оптимизъм в България, 1998-2003

<sup>1</sup> “Социална стратификация в България (1999-2004 г.)”, Агенция “Медиана”

Източник: за БВП – НСИ; за оптимизъм – BBSS Gallup International, годишните данни са осреднени месечни данни: процент положителни отговори на въпроса “Към по-добро ли се променя България?”

Данните от серия изследвания от своя страна демонстрират, че съществуват стабилни зависимости между очакванията за бъдещето и електоралната активност; както и между очакванията за бъдещето и доверието в политическите институции. Трайно високите нива на обществен песимизъм предопределят факта, че изборите в България след 1989 година като правило се решават от протестния вот.

	Спад в материалния статус	Без промяна	Подобрение в материалния статус
<b>Вот на парламентарните избори през 1990 г.</b>			
БСП	42%	21%	13%
СДС	23%	39%	35%
ДПС	4%	5%	3%
<b>Вот на парламентарните избори през 2001 г.</b>			
НДСВ	34%	32%	25%
ОДС	13%	20%	25%
Коалиция за България (БСП)	23%	13%	9%
<b>Вот на президентските избори 2001 г.</b>			
Георги Първанов	51%	39%	29%
Петър Стоянов	27%	37%	42%

Така протестният вот, свързан с песимистични очаквания за бъдещето, избира всяко следващо българско правителство. В политически план обществото е в ситуация, в която икономическият растеж не води до увеличаване на политическата подкрепа, а в икономически план песимистичните очаквания се превръщат в бариера за инвестициите и за разгръщане на предприемаческото начало. Пазарите имат силната способност да превръщат в действителност това, което участващите в стопанската размяна обекти очакват.

Така че, ако можем да получим адекватен отговор на въпросите “Защо растежът не поражда оптимизъм?” и “За кого растежът не поражда оптимизъм?”, ще можем да формулираме платформа за разширяване на социалната база на реформаторската политика, което е и *основната цел* на нашия доклад.

### ***Призракът на сравненията***

Сравнението с други общества и икономики още по-ясно откроява “парадокса на българския преход”. В САЩ спадът на положителните очаквания за бъдещето е основен предикатор за икономическа рецесия и обратно – ръстът на оптимизъм води до икономически растеж и

увеличава политическата подкрепа за правителството. В страните от ЕС и Централна и Източна Европа икономическият растеж също е съпътстван от нарастване на положителните нагласи към бъдещето. Мащабно изследване на общественото мнение на "Евробарометър", проведено в периода октомври-ноември 2003 г., показва, че българите са най-недоволни сред гражданите на 13-те страни-кандидатки за членство в ЕС, включително Турция. Ние сме и най-големите песимисти, а нашите институции предизвикват най-малко доверие. В таблицата "Задоволство от живота" България заема последното място - само 31% от българите са доволни от сегашното си положение. В сравнение с нас всички са по-позитивно настроени: румънците - 40%, словенците - 85%, 83% от малтийците, 82% от кипърците, 69% от турците, словаците и унгарците - 54%. Средно за 15-те членки на ЕС процентът на доволните е 79, а средно за 13-те кандидатки - 60. Ние най-критично оценяваме промените в живота си в сравнение с преди 5 години - 13% смятат, че положението в страната е по-добро, отколкото преди 5 години, а 50% отговарят, че то е по-лошо. За сравнение, в Турция, която в този период преживя тежка икономическа криза, 46% от респондентите заявяват, че положението е по-добро. Българите сме на предпоследно място по оптимизъм за следващите 5 години - 35% очакват положението да се подобри, като близо до нас са само словаците с 33%. България е на предпоследно място и по доверие в институциите - правителство, парламент, граждански организации и партии. Само 19% от българите са отговорили, че им имат доверие, срещу 56% в Кипър, 44% в Малта, 41% в Турция, 38% в Естония, 32% в Унгария. Най-малко доверие в институциите имат поляците - 15%.

### ***Защо сме такива?***

Ситуацията на разминаване между растеж и оптимизъм на фона на по-мащабни или по скромни сравнения неведнъж е подлагана на опити за тълкуване и обясняване. От прегледа на досегашните изследвания и проследяването на интерпретациите, които намираме в медиите се оформят три типа твърдения, които обясняват "българската специфика": икономическо, медийно и народо-психологическо.

Икономическата теза в опростения ѝ вариант на доходен детерминизъм търси и намира източниците на песимизма единствено и само в бедността и ниските доходи: "песимисти сме, защото сме бедни".

Управляващите търсят източника на песимизма в "заговора на медиите", които "изкривяват" реалността и не отразяват постигнатия прогрес: "хората са песимисти, защото са манипулирани от медиите".

А всички с готовност ползват народо-психологически обобщения: "песимисти сме, защото сме българи".

Предлаганият доклад отива отвъд търсеното на генерално обяснение за "песимизма на прехода" и се съсредоточава върху идентифициране на факторите, които определят песимизма на различните социални

групи. Ние се стремим не толкова да обясним източниците и възпроизводството на социалния песимизъм, а чрез разбирането на динамиката на песимизма да разберем как би изглеждала една подкрепена от обществото политика на реформи в България.

### ***Подходът***

В настоящия доклад са анализирани резултатите от серия различни изследвания проведени от различни социологически колективи, както и данните от мащабно представително изследване проведено специално за целите на този доклад през декември 2003 година, комбинирано с данните от 17 антропологически терена, проведени също в края на 2003 година.

Хипотезите, формулирани в хода на дискусиите в екипа, са проверявани с различни изследователски методи, оформени в три фази. В началото се извършва анализ на предходни социологически и антропологически изследвания, статистически данни, макроикономически анализи, регионални изследвания, стопанска и културна история, с цел формулиране на работни хипотези. В последствие тези работни хипотези се проверяват и доуточняват в социално-антропологически проучвания в 17 места в страната, подбрани като тип населено място, ниво и тенденция на развитие, съпроводени от записани 200 дълбочинни интервюта. Накрая, на основа на заключенията от втората фаза и зависимостите, констатирани от предходни социологически изследвания, се провежда националното представително социологическо проучване и се оформят окончателните резултати.

### ***Определения и Хипотези***

В речника на Найден Геров думата “оптимизъм” присъства със своето отсъствие. Ако нашето Възраждане познаваше тази дума, то тя щеше да се намира между думата “опрягачъ” (престилка, утайка) и думата “опуйчен”. В историята на българската социология думата “оптимизъм” винаги ще остане свързана с Иван Хаджийски и неговата “Оптимистична теория за българския народ”.

В рамките и за потребностите на нашето изследване под социален оптимизъм или песимизъм разбираме позитивните или негативни очаквания на индивида за собственото му бъдеще или бъдещето на колективите, към които се отнася – семейството, населеното място, района, страната като цяло, така както респондентите ги декларира при отговорите на социологическите анкети.

Това определение на оптимизма не изчерпва много по-сложния характер на оптимизма като социално-психологическа реалност, но то ни позволява сравнения с други изследвания, и с други страни в света.

В търсене на отговора на въпроса “Защо икономическият растеж не поражда социален оптимизъм?” бяха формулирани няколко основни хипотези за източниците на социалния песимизъм в България в периода на преход. Първата от тях търси основанията на песимизма в модела на историческо развитие, в това, което Хаджийски определя

като “нетипични страни на нашето обществено развитие”. Втората хипотеза се съсредоточава върху влиянието на моделите на социалистическата модернизация и представите, формирани при социализма. Третата – в самите характеристики на демократичната система, четвърта – в “изкривяванията” на пост-комунистическата публичност и характера на медийната среда, петата – в динамиката на социалното неравенство и загубите на социален статус в годините на преход, шестата – в егалитаристката и интегрираща функция на песимистичното говорене.

В структурата на този доклад отделните хипотези са загубили своята самостоятелност. Песимизмът е видян като резултат от съвместното действие на цяла система от фактори, които имат различна тежест за отделните социални групи и действат с различна сила в отделните времеви отрязъци и крайния резултат е обусловен от взаимната обвързаност между тях. Не е възможно да бъдат изолирани един или два фактора и те да бъдат обявени за **причините** за социалния песимизъм в България. По-скоро би могло да се говори за йерархична съвкупност от фактори, които при определени параметри засилват или отслабват своето въздействие.

Трудността и деликатността на анализа се усложнява от обстоятелството, че в изследването присъстват два среза и съответно, два реда данни: а) синхронни, целящи да ранжират по значимост факторите, влияещи върху социалния песимизъм; и б) диахронни, целящи, доколкото това е възможно, да проследят процеса във времето. По принцип търсенето на цялостно обяснение на песимизма, като явление, съчетаващо в себе си толкова много индивидуални и над индивидуални характеристики, не може да се постигне в рамките и с ресурсите на нашия тип изследване. Ето защо нашият анализ се концентрира върху това да покаже каква е динамиката на песимизма, кои са най-силните фактори, от които той се влияе, за кои социални групи каква констелация от фактори е характерна и какви тенденции се очертават при всяка една от тях.

### ***Статусен песимизъм***

*Най-често срещаната хипотеза, както сред социалните учени, така и в самата изследвана социална реалност, гласи, че песимизмът се дължи на ниските доходи, докато в групи с високи доходи преобладава социалния оптимизъм. Нашето изследване потвърди хипотезата, че ниските доходи пораждаат негативни очаквания за бъдещето. Но противно на очакванията, докато групите с нисък социален статус са по правило песимисти, то групите с висок доход не са задължително оптимисти. Като цяло статусно-доходната теза има обяснителна сила по отношение на индивидуалния и колективен песимизъм на около 54% от пълнолетните български граждани.*

*“Теренните антропологически изследвания подчертават в голяма степен зависимостта между типа на населеното място и равнищата и характера на песимизма и оптимизма. Типологията обаче е различна. Ако населеното място е с положителни настоящи икономически характеристики и положителна перспектива, то и хората с по-нисък статус и доходи са по-оптимистично настроени. И обратното, ако населеното място е с негативна сегашна характеристика и негативна перспектива, то и хората с по-висок статус и доходи са песимистично настроени.”*

Редом с ниския доход върху равнището на социален песимизъм влияят и други мощни стратифициращи фактори. По силата на своето влияние те се ранжират в следния ред: 1) доходи; 2) място в служебната йерархия; 3) образование; 4) тип населено място; 5) възраст.

Подходната, или по-точно, статусната хипотеза за социалния оптимизъм е тясно свързана с променящата се в периода на преход социална стратификация. Социалните редове на социализма се разпадат, раждат се нови, като водеща роля започват да играят нови механизми за социална мобилност. Респективно, променените условия и механизми

умножават възможностите на едни и стесняват, до степен на капсулиране, възможностите на други социални групи.

Преходът разделя обществото на спечелили и губещи. Очакваната обща тенденция е, че позитивните икономическите промени в условията на свободно предприемачество, свободен пазар на труда и конкуренция, ще доведат постепенно до активизиране на икономическото поведение, до повишаване благосъстоянието на по-широки групи от обществото, на чиято база да се формира реална обществена подкрепа за политиката на реформи. В много голяма степен именно на развитието на този процес се основават непосредствените очаквания, че благоприятната промяна в макроикономическите параметри, в заетостта и доходите ще доведе до по-благоприятен социално-психологически климат, до нарастване на покупателното поведение, активизиране на икономическата активност и ръст на социалния оптимизъм.

Исходните равнища на социален песимизъм и оптимизъм, с които работим могат да бъдат очертани в следните граници:

**Равнище на индивидуален оптимизъм**

Подобрение	42%
Без промяна	33%
Влошаване	23%

**Равнище на социален оптимизъм /равнище страна/**

Подобрение	17%
Без промяна	37%
Влошаване	43%

**На тази база може да бъде изградена една интегрална променлива**

Оптимисти за себе си и за страната	15%
Оптимисти за себе си песимисти за страната	26%
Песимисти за себе си и за страната	54%

Проведеното изследване позволява да се открият много ярко границите на тази парадигма.

**Доход разпределен между всеки член на домакинството**

До 50 лв.	15%
50-100 лв.	36%
100-150 лв.	21%
150-200 лв.	13%
200-300 лв.	6%
Над 300 лв.	3%

Структура на населението според самооценка на социалния статус	IV.2002	XII.2003	Промяна
Ниско (1 до 4)	80%	62%	-18
Средно (5)	13%	20%	+7
Високо (6 до 10)	7%	18%	+11

		Оптимисти за себе си и за страната	Оптимисти за себе си песимисти за страната	Песимисти за себе си и за страната
		Row %	Row %	Row %
<b>Образование</b>	Висше	27,8%	35,0%	32,7%
	Полувисше	17,1%	28,0%	51,2%
	Средно	15,5%	31,2%	49,0%
	Основно	7,6%	12,8%	72,4%
<b>Приблизителен месечен доход разпределен между всеки член от семейството:</b>	Под 50 лв.	5,3%	11,3%	78,2%
	50-100лв.	9,5%	21,6%	62,4%
	100-150лв.	20,0%	28,6%	45,9%
	150-200лв.	20,4%	42,1%	35,3%
	200-300лв.	28,7%	32,7%	37,6%
	Над 300лв.	36,8%	42,1%	19,3%

<b>Разлика в позиционирането сега спрямо 1989 г.</b>	Спад	10,9%	22,0%	61,5%
	Също	20,7%	27,4%	45,5%
	Повишаване	24,5%	38,4%	33,6%
<b>Структура на населението според самооценка на социалния статус</b>	Ниско (1 до 4)	7,2%	17,2%	70,0%
	Средно (5)	19,9%	37,9%	37,6%
	Високо (6 до 10)	31,9%	43,6%	20,2%

Данните потвърждават, че с най-високо равнище на социален оптимизъм се характеризират хората с най-високи доходи, като най-силна е зависимостта над 300 лв. на глава от домакинство, а общата разграничителна линия минава между хората с доход до 150 и над 150 лв. Това важи както за оптимизма по отношение на личното бъдеще, така и за посоката на развитие на страната. *Границата “150 лева” на член от семейството се очертава като най-важната българска граница, тя разделя обществото в много по-голяма степен от държавните граници на републиката.* Вторият силно диференциращ фактор, това е позицията в служебната йерархия, като тук по степен на значимост се открояват три ясно обособени степени – висша управленска, длъжност, средна ръководна и изпълнителска; разграничението частен – държавен сектор показва нива на социален оптимизъм, които са по-високи за частния сектор, отколкото за държавния. На трето място се нарежда образователното равнище, следвано от типа населено място и възрастта – като с повишаване на образователното равнище, големината на населеното място и намаляване на възрастта - се повишава и равнището на социален оптимизъм.

По-младите, по-добре образованите и живеещите в големите градове са спечелилите от промяната и именно те са в най-голяма степен носители на социален оптимизъм. Общо 14-15% от населението се характеризира с високи равнища на индивидуален социален оптимизъм. Към тази група може да се прибави една периферия от около 14 на сто, при която тенденциите се изразяват с по-малка сила. Характерно за тази група е разширено потребителско поведение; активност във вземането на кредити, но и по-големи възможности за спестяване; достъп до модерно потребление; ценност на образованието; позитивни оценки за развитието на страната и позитивни очаквания. Това е единствената група, в която позитивните оценки за развитието на страната през последните 13 години преобладават над негативните.

### *Промени в статуса и оптимизма*

При сравняване на резултатите с предишни години, се оформят някои ясни промени и тенденциите на социалния оптимизъм и песимизъм.

Таблица за промените в самооценката на индивидуалното положение:

<b>Настояща оценка:</b>			
	2002	2003	
Ниско /1 – 4/	80%	62%	- 18
Средно /5/	13%	20%	+ 7
Високо /6-10/	7%	18%	+11

<b>Очаквания след 5 години:</b>			
	2002	2003	
Ниско /1 – 4/	60%	38%	- 22
Средно /5/	12%	16%	+ 4
Високо /6-10/	15%	28%	+13
БО	13%	18%	

Очакванията за бъдещи промени са по-позитивни, отколкото отбелязания ръст в сегашните оценки. Спадът на най-ниските стойности по отношение на актуалния социален статус е – 18, докато при бъдещите оценки - -22. Другият, и може би още по-съществен фактор е, че се променя съществено самата структура на очакванията за личния материален статус.

Докато преди година и половина ниските оценки (60% - 1-4 стъпало) отчетливо доминират над средните и високите, сега вече структурата се променя в посока по-близка до познатите ни за общества с формираща се средна класа. 38 – ниско, 16 – средно, 28 – високо, без отговор - 18% (обикновено това са хора, които се вписват около средните стойности). Ако тази тенденция продължи можем да очакваме в следващите години при самооценката за сегашното положение връх да вземат средните стойности, с което да се наруши сегашната структура на пирамидата. Интересен е например фактът, че преди година и половина 62% са мислели че след няколко години ще бъдат в долната скала на обществената йерархия – сега, там се поставят 60%. В момента 22% от поставящите се в ниските етажи на обществото вече се мислят в процес на възходяща мобилност.

*Това, което констатираме на този етап е, че през последната година сме свидетели на положителна динамика на социалната мобилност, но тази динамика не поражда социален оптимизъм.*

Другият показател, който тук би следвало да бъде разгледан, е посоката в промяната на социалния статус в сравнение с условно приет момент – 1989 г. Сравнението между двете изследвания показва следната тенденция:

<b>В сравнение с 1989 година</b>		
	2002	2003
Спад	78%	66%
Същото	10%	16%
Повишаване	12%	18%

В сравнение с преди 5 години		
	2002	2003
Спад	57%	50%
Същото	29%	33%
Повишаване	14%	17%

Много по-голям дял от респондентите се виждат като изпадащи спрямо базисната 1989 г., отколкото спрямо един условен период от преди 5 години. Към момента запазилите и повишаващите статута си в сравнение с преди 5 години вече достигат броя на тези, които декларират спад, но в крайна сметка именно сравнението с 1989 година е това, което формира очакванията за бъдещето. Сравнението с 1989 година е координатната система, в която губещите от реформите оценяват своите социални перспективи, както и перспективите на обществото като цяло.

### Положителна промяна в самооценката

#### Природен характер на подобренията.

България е влязла в коловоз и, макар и много бавно, се оправя (Варна, Бургас, Тетевен и др.). Едни от информаторите слагат акцента върху положителната посока, други – върху бавната скорост на напредъка. Забележително е изчезването на едно масово питане генерално негативно твърдение от предходни години: “кога ще го стигнем това дъно, за да тръгнем нагоре”, “кога най-сетне ще се види светлина в края на тунела” и пр. Бих го нарекъл този лайтмотив природен, естествен или цикличен оптимизъм, защото подобрението не се привижда, приписва или припознава като резултат от действието на някакъв субект. Напротив, заговори ли се за макроикономика, наличен растеж и пр., това се отхвърля от респондентите, които и с което де факто отхвърлят претенцията на властта да е свършила нещо положително или полезно за тях. Когато акцентът се поставя върху положителната посока, твърденията имат характер на констатации. Когато акцентът се поставя върху бавното темпо на промяна в положителната посока, космическия оптимизъм е пореден реторичен похват за делегитимиране на елита като цяло.

Първата ос, по която ясно се забелязва отместване, това е самооценката на индивидуалното социално положение. Спрямо същия индикатор през май 2002 г. в момента с около една пета е намалял броят на българите, които се поставят на най-ниските стъпала на обществената стълбица. Изтеглянето е както към средната позиция (+7), така и към най-високите (+11).

Спрямо 2002 г. 18% повече са хората, които виждат себе си във възходящ тренд. Не по-малко значим е и фактът, че позитивните проекции се запазват и за близкото бъдеще. Преди година очакванията за бъдещето също са били по-позитивни, отколкото оценката за актуалния обществен статус. Сравнението между очакванията, регистрирани през 2002 г. и самооценката

за сегашната позиция, регистрирана през 2003 г., показват, че двете структури са много близки, като разликите са в по-позитивна посока от предвижданията.

	Очаквания:	Реален статус:
	2002	2003
Ниско /1 – 4/	60%	62%
Средно /5/	12%	20%
Високо /6-10/	15%	18%

Продължаващият социален песимизъм се дължи в много голяма степен на обстоятелството, че “изходният социален статус”, реконструкцията на социалния статус през 1989 г. продължава да бъде много по-висока от оценката не само за сегашния, но и за социалния статус в обозримо бъдеще. Интересно е да се отбележи, че за разлика от 1989, която е изходната точка за сравнения, то хиперинфлацията от 1997 г. е изчезнала като отправна точка за сравнение. 1997 година не е конституирана в общата памет като точка на отгласване. 1989 година или по-точно споменът за нея е единствената отправна точка при формулиране на обществените очаквания. Прави впечатление, че това се отнася и за най-младите поколения, които имат бегъл спомен от 1989 година.

**Привиден характер на подобренията.**

*Втори основен лайтмотив, независимо дали се отнася до промените на национално или местно ниво, макроикономическите показатели или благоустройството в градовете и мотива за “косметичните промени”. Този израз се ползва за обяснение както политически промени в правителството, така и относно дейността на кметовете в предизборна ситуация, но и за цялостно представяне на ситуацията в България. Употребата му най-често води до значения, които констатира промени в икономическата, политическата или градската среда, но които се оценяват като незначителни, несъществени, недостатъчни, минимални или дори лъжливи. Явно, че случващото се мери с образец за развитие и положителна промяна, който е много по мащабен от днешния размер на случващото се. В много случаи мащабът е в миналото: индустриализацията, големите заводи, многото работни места.*

В това отношение са налице две тенденции. От една страна, преобладаващата част от хората продължават да живеят с чувството за загуба на социален статус. Мнозинството (57%) поставят себе си през 1989 на горните пет стъпала и 22% - на долните четири. Сега е почти обратното: мнозинството (62%) - на първите четири и 20% - на горните пет. Тази обърната пирамида в оценката за притежавания социален статус сама по себе си е основа за социален песимизъм. Колкото по-ниско оценяват социалното си положение сега и колкото по-високо оценяват положението си през 1989 г., толкова по-песимистични са очакванията на анкетираните. Съществува много силен коефициент на *зависимост между промяната на социалната*

*позиция в посока надолу и социалният песимизъм. Интересното е обаче, че обратното не е вярно.*

*Корелацията между възходящото движение по социалната стълбица и нивото на социален оптимизъм е твърде ниска.*

*Оценката за възходяща или низходяща социална мобилност има влияние върху равнището на социален оптимизъм или песимизъм, но с различна сила. Низходящата крива, както и поместването на личността в дъното на социалната стълбица ражда силен социален песимизъм. Обратното, обаче, не е автоматично вярно. Нито възходящата мобилност, нито поставянето на горните стъпала на социалната стълбица водят еднозначно до ръст на социалния оптимизъм.*

Необходимо в тази връзка е да се види на кои социални групи се дължи отместването в положителна посока на индивидуалното социално положение при изследванията през 2002 и 2003 г. Сравнението показва, че в известен смисъл позитивни тенденции се наблюдават при почти всички социални групи с изключение на най-възрастните, хората с основно образование и тези с доход до 50 лв. на глава от домакинство. При тях отместването е около 2-2.5%, което е в рамките на статистическата грешка. При всички останали има изменения в позитивна посока. Проблемът е, че групите, които притежават една от тези характеристики съставляват 46.9% от населението. Дори наличието на само един от тези фактори (възраст, доход или образование) рязко увеличава нивото на социален песимизъм - до 70% при средно 54% за страната, както и позиционирането в най-ниските нива на скалата 80% при общо за цялата съвкупност 62%.

Ако селектираме групата на хората, които са под 60 годишна възраст и едновременно с това имат основно образование (те представляват 17% от цялото население), ще видим, че 41% от най-ниските доходи (до 50 лв.) и 40 на сто от доходите до 100 лв. на глава от домакинството се падат на тази група. 50% от представителите на тази група живеят в селата, а етнически се разпределят по следния начин – 58% българи, 23% – турци, 17% - роми.

Изолирайки тази група (общо 46%, като вътре се структурира по следния начин: 24% от цялата съвкупност - над 61 г., 30% - с основно образование, 16% - доходи до 50 лв.), за която е ясно, че няма практическа промяна в сравнение с предишната година (80% от хората от тази група се определят като изпадащи спрямо 1989 г.), е важно да видим на кои социални групи се дължи позитивното преместване в стълбицата на социалната йерархия.

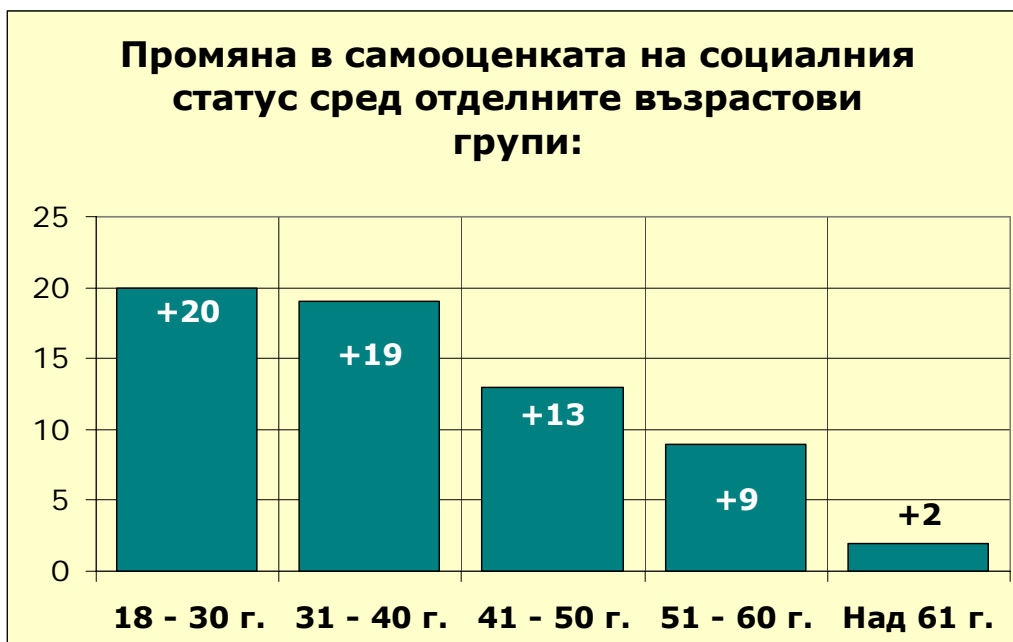
#### *Общи тенденции в социалната стратификация*

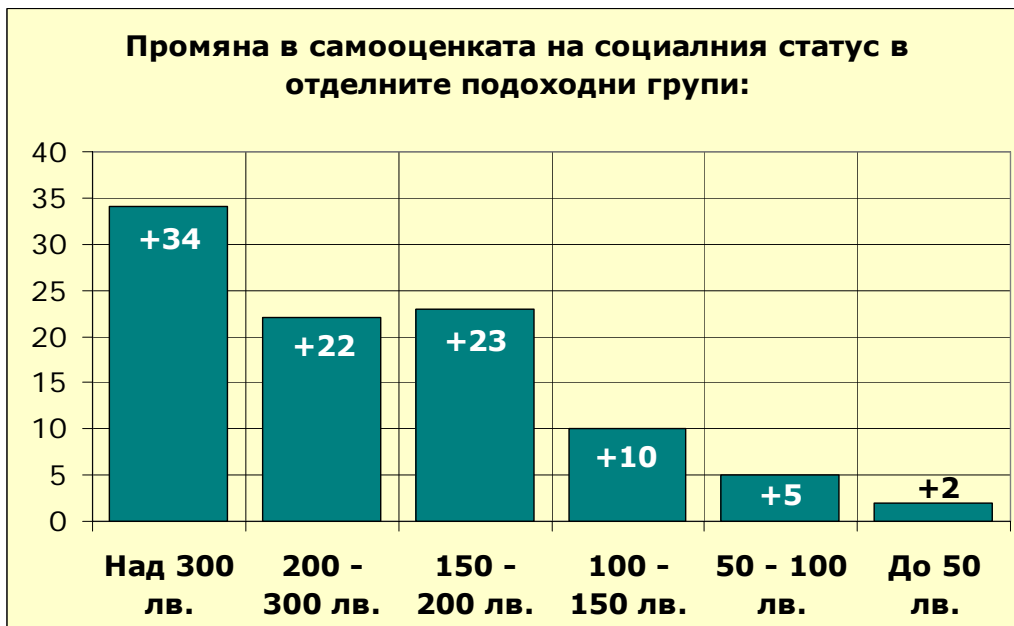
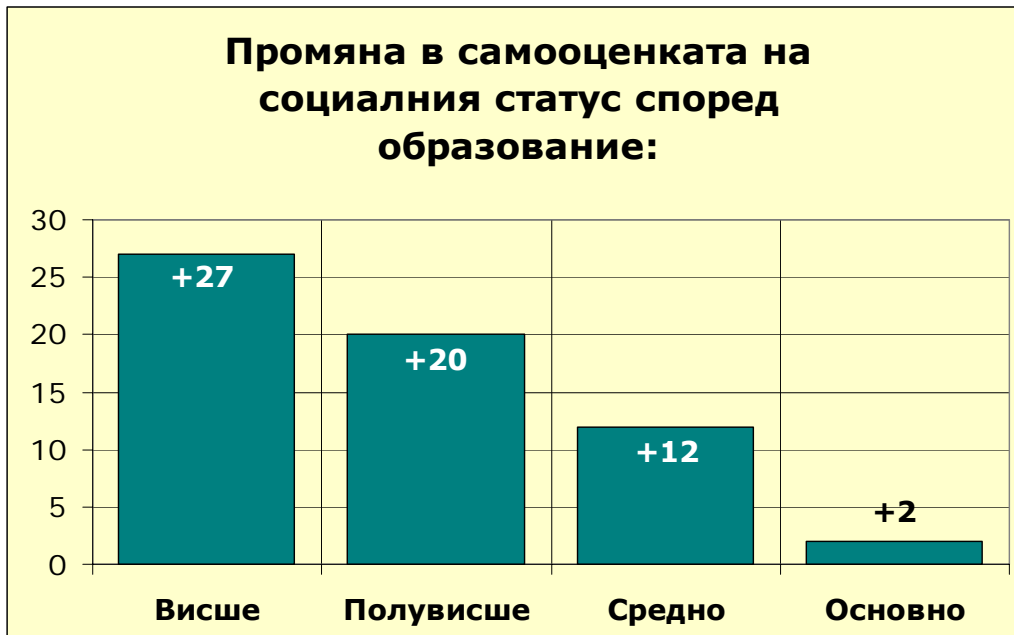
Общите тенденции в социалната стратификация се запазват, като в по-добри позиции поставят себе си столичани, младите, високо образованите и хората с по-високи доходи. В същото време интензивността на промените по отношение на тези фактори е

различна. Силна е връзката между образование и доход; още по-силна е между позиция в служебната йерархия и доход; докато позиция в служебната йерархия и образование е с малко по-ниска зависимост.

Дистанция между най-високите и най-ниските позиции по отделните фактори през 2002 и 2003г.

	2002	2003
Местоживееене:	2.5:1	3.5:1
Възраст	2.5:1	5:1
Образование	4:1	8:1
Доходи	30:1	32:1





Факторите образование, доходи, възраст, местоживееене действат силно социално диференциращо, като най-силно е отместването при най-благоприятните позиции. Това обяснява донякъде и защо нямаме значително преместване към средните позиции, а изтеглянето е директно към по-високите. Ръстът на индивидуалния социален оптимизъм се дължи на много рязкото му нарастване в групите, намиращи се във водещи позиции, умереното му нарастване в онези групи, които са в средни позиции и на практика – липса на движение при най-нискодоходните групи. Вече спечелилите са тези, които продължават да печелят от социалните промени. Това потвърждава хипотезата, че е необходим достатъчно дълъг период от време на устойчиво развитие, за да могат да бъдат наблюдавани позитивни

промени в индивидуален план. Индивидуалният оптимизъм е резултат от растящи доходи и възходяща социална мобилност в период по-дълъг от една или две години.

### ***Песимизъм на публичната сфера***

Ако статусно-доходната теза за корените на песимизма изчерпва всичко необходимо за разбирането на нагласите на 54% от българските граждани, то тя не е в състояние да обясни поведението, очакванията и настроенията на останалите 46%. Към тяхното поведение най-често и с най-голяма лекота се прилагат обяснения свързани с характера на медийната среда.

#### *Медиите като източник на песимизъм*

*Изследването установи, че медиите са един от механизмите за възпроизводство на социален песимизъм, но те не могат да бъдат определени като причина за неговата експлозия. Влиянието на медиите като цяло е силно преувеличено, а негативните им послания откликват най-силно в тази част от обществото, чиито песимизъм е предопределен от статусно-доходната му ситуация. В този смисъл предлаганият от медиите катастрофичен образ на настоящето е в по-голяма степен отговор на търсенето на “лоши новини”, отколкото идеологическа стратегия на самите медии.*

*Прави впечатление масовото недоверие предимно в пресата, но и в телевизията. Хората гледат новини, филми, и развлекателни предавания. Забелязва се, че хората с висше образование по-често гледат новини и повече не им вярват, а тези със средно, по-скоро отговаряха, че гледат филми и развлекателни програми. Много често се появяваше и темата за лошите новини, за това, че новините по БТВ са се превърнали в “полицейска хроника”. Интересно е, че малко от анкетиранияте потвърдиха, че се наточават от медийната информация, по-скоро, вече не и обръщали внимание. Някои от анкетиранияте – полицаи и студент, споменаха, че вярват единствено на чуждестранни медии като ББС, Евронюз, СНН. По тази тема много трудно могат да се обособят никакви групи хора, защото отговорите на респондентите бяха много и различни. Един или двама от анкетиранияте споменаха, че са взимали под внимание някаква медийна информация, за да решат нещо в личен план, но като цяло това не се забелязва като масова практика.*

Данните на “Евробарометър”, цитирани в началото на изследването показват, че в сравнителен план България е страната-кандидатка за ЕС, в която най-малко се четат вестници - само 15% четат вестници всеки ден, докато за унгарците това са 43%, от естонците - 32%, словенците - 28%, а румънците - 17%. Но влиянието на медиите не може да бъде установено само чрез степента, в която хората осъзнават това влияние. Така че тези сравнения също не трябва да се абсолютизират. В много по-голяма степен медиите задават общите клишета, готовите формули за интерпретиране на действителността, които опаковат различния индивидуален опит и създават общ фон на емоционална чувствителност.

Данните от нашето изследване позволяват да се говори за по-отчетливо медийно породен песимизъм при около една трета от българите. Тук трябва да се има предвид, че ТВ канали са най-масовият източник на медийно влияние, докато вестниците достигат по-редовно до 20-25% от населението. Но влиянието на вестниците се усилва от ефекта на снежната топка, т.е. на обговарянето, преразказите, слуховете, следващи медийните новини, които многократно надхвърлят първоначалния обхват на съответната медия. *Сравнението на данните за тревожност между различните групи показва, че в най-голяма степен тя нараства при онези, които не са сред най-редовните читатели и зрители на информационни предавания (най-често това са по-възрастни хора, с по-ниско социално положение, по-ниски доходи и образование).* Върху тях е най-силно влиянието на различни медийни послания. Обикновено те не са проследили предисторията на даден проблем, неговите причини и следствия, но пък много силно се влияят от тревожността на посланието, което възпроизвежда собствените им социални нагласи за несигурност и безперспективност на заобикалящия ги свят. Като социален типаж са хора, които нямат ресурси за самостоятелно справяне с проблемите. *Но медийното обяснение на песимизма има ограничителна сила, когато трябва да обясним защо хората с растящи доходи и растяща социална мобилност продължават да имат негативни очаквания за бъдещето.*

### *Демокрацията като източник на песимизъм*

Възможно ли е самият характер на демократичното общество, който предполага спорове, конфликти, дискусии, дебати, публични битки, критики, открояване на рискове, чертаене на рискови сценарии, като следствие на едно или друго решение, да е причина за дефицита на социален оптимизъм в годините на преход?

#### ***Деидеологизация и антиполитичност.***

*Една от основните характеристики на теренните изследвания е нежеланието да се говори за политика, генерализации на тема всеки мисли само за себе си; слаба, лъжлива власт; далавера по върховете. Но за разлика от предишни правителства – властта не крие заплаха, не излъчва сила и не пречи на далаверата във всекидневните дела. Често срещано твърдение сред анкетирани бизнесмени е, че днес можеш да си решиш всички проблеми с пари дадени на правилния човек. Това се отнася и за хора, които са направили състоянието си и при СДС и при БСП. Бизнеса се е отвързал от подчиненото си отношение към властта и преговаря с нея като с равен на себе си бизнес. Гняв по отношение към властта има само в депресивните райони, най-вече сред пенсионери.*

Сравнението с другите страни-кандидатки за членство в ЕС показва, че само 22% от българите са доволни от качеството на нашата демокрация, срещу 73% за все още разделения остров Кипър, 60% за Малта, 50% за Словения, 41% за Чехия и т. н. Най-малко доверие в демокрацията си изпитват словациите - 17%, и румънците 21%.

Нашето изследване показва, че при една четвърт от анкетираните социалният песимизъм се засилва от самия механизъм на вземане на

решения в демократичните общества – споровете, дискусиите.

Това са хора, в много по-голяма степен, склонни да подкрепят налагане на решения отгоре, податливи са на послания като “изборите, референдумите, парламентите, депутатите...са само загуба на пари”.

Идеята, че без плурализъм и граждански контрол може да се стигне до абсолютна злоупотреба с власт им е чужда. В тази визия се вписва и възприемането на демокрацията като “анархия”, “слободия”.

Изследването улавя тези около 25-30% от хората, които пряко и недвусмислено се влияят от медийната среда и отъждествяват проблемите във функционирането на демокрацията с нейните принципи. Както беше споменато, около 80% от тази група е съставена от хора с по-нисък социален статус, възрастни, стоящи по-встрани от активния обществен живот. Налице е обаче и група от около 15-20%, хора заемащи доста висока позиция в служебната йерархия, с високи доходи, като правило не симпатизират на основните политически сили, чийто негативизъм е формиран не толкова от налагането на общи стереотипи и идеи в публичното пространство, а от прекия сблъсък с практиката на висшите управленски равнища. Част от тези хора вероятно са и участници в този механизъм. Тези хора са песимисти за развитието на обществото, защото знаят как те самите са успели в това общество. Или ако перифразираме Гручо Маркс – “не мога да съм оптимист за едно общество, в което аз съм между успешите”.

*Това, което прави впечатление е, че ние живеем в общество, в което голямото мнозинство от хората не знаят какво е хубавото на демокрацията и са забравили, какво е лошото на социализма. В отговор на отворен въпрос за предимствата на социализма и демокрацията става ясно, че характеристиките на социализма са много по-отчетливи в масовото съзнание, отколкото тези на демокрацията. 27% посочват като основно предимство на социализма липсата на безработица, 13% – сигурността, 6% - спокойния и добър живот, 6% - безплатното образование и здравеопазване. Слабите страни имат значително по-слаб релеф:*

Забрани, ограничения – 4%  
Липса на лична свобода - 4  
Липса на информация – 2%  
Другите - около и под 1%

Как стоят нещата с образа на демокрацията? Най-високият дял за положителна характеристика е 18% - за свободата; Следват: 8% - свобода на словото, 4% - отваряне на границите. Частният бизнес и личната инициатива са посочени съответно с 1.8% и 1.3%, т.е. както беше посочено, те не са се наложили като нейни здрави и здравословни принципи, не се идентифицират като ефективни носители на едно устойчиво и възходящо икономическо развитие. Обратното, тук “тъмните страни” са много по отчетливи и се водят от:

Безработица – 20%  
 Престъпност и несигурност – 15%  
 Бедност – 12%  
 Корупция – 3%  
 Анархия – 3% и т.н.

Много по-ясната концентрация на няколко основни положителни характеристики около образа на социализма и на няколко отрицателни - около този на демокрацията, прави впечатление и това, че позитивният образ на социализма е свързан със социално-икономическия статут на личността – работа, сигурност; точно обратното е възприемането на сегашния модел - като загуба на този статут - безработица, бедност, несигурност.

*В обществото преобладава тезата, че дори и моделът на сегашното икономическо развитие да може да гарантира индивидуални успехи, той не може да гарантира разширяване на възможностите за една по-широка част от обществото. България страда от липсата на колективен проект.*

<b>Самооценка на социалния статус за следните години:</b>		
	<b>за 1989г.</b>	<b>за 2003 г.</b>
Под средното/1- 4 стъпало/	10%	57%
Средно /5/	19%	20%
Над средното/6 – 10 стъпало/	57%	18%
Без отговор	14%	5%

<b>Реконструкция на социалната траектория в зависимост от самооценката за мястото в обществото през 1989г. и през 2003г.</b>	
Изпадане	66%
Същото	15%
Изкачване	19%

*Тоталните консенсуси и функционалния песимизъм на въобразените мнозинства*

Нито статусната, нито медийната интерпретация на поставения проблем са в състояние да обхванат цялото разнообразие на причини и източници на песимизъм в условията на стабилен икономически растеж. Дори и тези граждани, които усещат подобрене на условията си на живот и очакват подобряване на средата, не са склонни да формират позитивна визия за развитието на страната. Голяма част от нашите съвременници в поведението се държат потребителски или

инвестиционно оптимистично – имат цели, правят планове, спестяват, вземат заеми, купуват жилища, коли втора употреба, мобилни телефони, печки, перални, хладилници, микровълнови печки, компютри, телевизори и пр., а едновременно с това, същите тези хора публично възпроизвеждат песимистични оценки на настоящето и бъдещето.

Изследванията на “Медиана” потвърждават един от основните изводи направени в доклада за “Състоянието на обществото през 2002 г.” – свидетели сме не просто на рязка социална стратификация, но и вертикалните мрежи от времето на социализма се подменят от хоризонтални мрежи, в които общуването е само между социално равни. Мнозинството от бедните в България не познават нито един богат човек, а в тяхната представа богат е всеки с доход над 1000 лева. Появата на хоризонтални мрежи дава отговор на въпроса защо губещите от промяната не могат да видят позитивните промени в обществения живот. Но защо и спечелилите остават “слепи” за промяната?

Социалният оптимизъм не може да бъде сведен и изведен единствено от лични статусни характеристики. Съществуват и по-обща колективни предпоставки, които не се осъзнават на индивидуално равнище, но които определят цялостните възгледи и поведение на личността. Защото индивидуалният оптимизъм не е в състояние да превъзмогне общата негативна визия за състоянието на страната и за нейното управление. Нещо повече, той не е пряко свързан с ръст на доверието в институциите, или с позитивно отношение към водените политики. Доколкото съществува, социалният оптимизъм е продукт на самозадвижилите се икономически механизми, които разширяват възможностите на отделната личност. В този смисъл това, което поразява в резултатите от изследването е, че регистрираната социална диференциация не води до различни визии за проблемите, пред които е изправено обществото или за причините, които са ги породили.

*...като ги караш да описват обикновения човек, не излизат големи нюанси; всеки казва аз съм среден българин, зле са тези, които ровят по-кофите, щом се оправям, значи съм среден българин. Разговарям с млада майка в градинката, тя ми казва, че много хора се хранят от кофите за боклук, аз ѝ казвам, че не съм видяла нито един такъв, заглежда се да види, не видя, но не ми повярва... (Плевен)*

Усещането за икономическо изоставане и представата за всеобща и възпроизвеждаща се бедност са на практика консенсусни за българското общество. 86% от анкетираните в нашето изследване са на мнение, че най-големият проблем на България е бедността, а 84% - застъпват още по-драстичната теза, че в “България има много хора, които за да се изхранват са принудени да ровят в кофите за боклук”.

Това са двете най-високи степени на единодушие, регистрирани в цялото изследване. При които не се забелязва никаква статистическа корелация между поддръжниците им и техния социален,

образователен, подоходен статус. Тоталното усещане за бедност е характеристика не толкова на бедните, а на обеднелите общества.

Консенсус има и по отношение на неспособността на политическите сили и държавните институции да се справят с това изоставане, както и по-общо с основните проблеми на страната. Между 65 и 78 на сто нямат никакво доверие към парламент, правителство, съд, политически партии, като тези стойности се запазват почти без промени през последните години. Изключение правят президентът, банковата система и медиите (най-вече телевизията). Тук отново няма значими разлики в оценките на отделните социални групи, налице са известни разлики във вижданията за причините за тяхната неадекватност – основно “персонални” в по-нискостатусните групи, и “свързани с механизмите на функциониране и контрол” – при по-високостатусните. Резултатът обаче е един и същ – всеобща обществена убеденост, че в сегашния си вид държавните институции и политическите сили не са в състояние да генерират икономически напредък и справедливост в обществените взаимоотношения.

Сравнението, от една страна с миналото и, от друга страна, със сегашния стил на живот в другите страни, получава и един парадоксален израз – убеденост в неспособността в страната ни да успееш с лични качества. 80% от анкетиранията са на мнение, че в България може да се просперира само с “връзки”. Коего само по себе си, ако не изцяло обезсмисля, то поне силно снижава значението на всяко лично усилие, икономическа активност, професионализъм и лична порядъчност. Колкото по-слаба е увереността на човек във възможностите да бъде направляван и контролиран собствения му живот чрез полаганите лични усилия, толкова по-силно нараства песимизмът му. Това е една от най-силните зависимости, наблюдавани в изследването.

За всички разгледани по-горе тези е характерно: Първо, че се споделят от абсолютното мнозинство от хората, независимо от конкретното им социално и икономическо положение, т.е. явяват се общовалидни стереотипи, играещи ролята на масово подръчно обяснение на социалния свят. Второ, че се споделят с много висока степен на единодушие, независимо от конкретния практически опит, който имат отделните социални групи. И трето, че придават достатъчна устойчивост на социалния свят, който описват, това допълнително увеличава тяхната валидност. Те придават публичната легитимност на тезата за пребиваването в бедност (ето защо няма особено значение отнемването с няколко пункта на икономическите индикатори, след като България пак е с най-нисък БВП, пак е най-бедна от европейските страни, пак е най-зле приета и пр.). Причината за това състояние на страната се идентифицира като слабост и неадекватност на институциите и политиците, а резултатът - като социална несправедливост, която делегитимира самата идея за успех. Тук кръгът се затваря - невъзможността да се постигне успех по честен път прави самоочевидна и саморазбираема бедността, а двете заедно не могат да родят нищо друго, освен ....песимизъм.

### *Въображаемите мнозинства*

В опит да се търсят равнищата и причините за разминаването между растеж и оптимизъм се натъкваме на един изключително интересен феномен. 42% от хората твърдят, че се справят с всички трудности и проблеми, но едва 17% смятат така за хората около себе си. 23% от пълнолетните българи са на мнение, че живеят все по-зле (затъват все повече), но 43% са убедени, че все повече хора затъват. Така, в личен план разграничението "оптимизъм – песимизъм" не минава единствено по линията на обективните социално-демографски индикатори, но и на субективното възприемане на отношението между собствения просперитет и този на другите.

*От "кой открадна парите" през "няма пари" към "хората нямат пари".*

*При обсъждането на общите дела на села, малки градчета, квартали, през последните години се появяват нови нишки. Реално почти нищо не правят, както винаги, но обясненията се променят. При обиколката си ноември - декември постоянно чувах "не можем нищо да направим, защото хората нямат пари". Един иска родителите да съберат пари, за да боядисат училището, друг иска съседите да оправят тяхната си улица, трети иска да направят общоселска фурна, където хлябът ще излиза по-евтино - и се сблъскват в общата липса на пари. Преди няколко години това водеше до разговори за украдените пари на държавата, днес - до липсата на пари у хората*

Следва логичният въпрос - ако 44% са убедени че се справят с живота, то би трябвало да има едно мнозинство от справящи се хора – докато общото убеждение е точно обратното – едва 17% се справят. Относително най-точно можем да обобщим този наглед явен парадокс с понятието "въобразено мнозинство" – т.е. изграждане на въображаема идея какво е мнението, позицията, поведението, ценностите на мнозинството от хората. Самата тази перцепция започва да слага отпечатък върху възгледите на индивида.

Песимистичното говорене се превръща в социално престижна позиция, защото то е начин спечелилите от промените да се ре-интегрират в общество, което възприема себе си като загубило от промяната. Тази самодействаща логика на общественото съзнание се потвърждава и от други индикатори в изследването.

Така например, между 45 и 50 на сто от хората са убедени, че положението в страната, в региона или тяхното населено място се влошава. Най-песимистични са оценките на равнище "страна", по отношение на което най-безпроблемно се възпроизвеждат циркулиращите масови оценки. Гражданите са най-критични към институциите, които познават най-малко.

Тоталните консенсуси и въобразените мнозинства стават основна причина за подтискане на индивидуалния оптимизъм и за това, че той не се превръща в позитивно очакване за развитие на страната като

цяло. Спечелилите от промените са се “отказали” от публично представителство на своя опит.

### ***Колективната памет като генератор на песимизъм***

Тезите за статусния характер на песимизма и за публичната сфера като бариера срещу оптимизма имат ограничена теоретична и обяснителна сила. Това се дължи на факта, че преживяването на настоящето и очакванията за бъдещето предполагат минал индивидуален и колективен опит, който в някаква степен задава хоризонта на това преживяване и тези очаквания.

*Според антропологическите терени “чужбината” вече не е въображаема. Отварянето на границите и падането на визите е довело до голяма вълна навън, която в момента – според интервюираните – стихва. Българските групи в чужбина, възможността легално или нелегално чрез тях да се сдобиеш с временна или постоянна работа в чужбина е един от основните ресурси на индивидуален оптимизъм при хора под 45-50 години. За едни райони или населени места това е Гърция, за други – Испания, за трети – Италия, четвърти – Германия, пети – САЩ. Нов лайтмотив е темата за съществуването на колонии - населени места или квартали – които са с определен земеделски произход: плевенчани край Мадрид, дупничани край Милано, турци и помаци в Германия и пр.”*

В този смисъл може да се предположи и изследването го показва, че в голяма степен социалният песимизъм на българина се корени в “догонващия” модел на модернизация, характерен за България. Наличието на чувствително разминаване между икономическите условия в страната и в развитите страни създава трайно чувство за фрустрация. В резултат, вниманието на обществото се съсредоточава не върху относителния напредък по отношение на предишни, икономически по-неблагоприятни периоди, а на изоставането от “развитите страни”. По отношение на тях нацията се преживява като систематичен губещ, към когото, освен всичко друго, тези страни се отнасят враждебно. *В социално-психологически план антропологическата част на изследването откри една интересна*

*закономерност - ако за губещите от промените, групите с нисък доход и низходяща социална мобилност източник на песимизъм са сравненията с 1989 година, то за спечелилите, групите с възходяща социална мобилност източник на песимизъм са сравненията с Европа.*

Исторически гледано, периодите на силен икономически подем са рядкост в нашата история и като правило са кратки; в резултат, отсъства колективна памет за икономически успех и особено за модели на легитимен личен успех, за икономически здравословна среда, където водеща роля играят стопанските субекти, а не държавата.

Доминиращият в България догонващ модел на модернизация и нескъсяващата се дистанция между икономическите условия у нас и тези в развитите страни, създават трайни предпоставки в общественото

съзнание да доминира представата за перманентна изостаналост на страната, което е трайна основа за възпроизводство на социален песимизъм. В тази обществена атмосфера много лесно избухват и се поддържат крайни фаталистични тези, които образуват един самодостатъчен кръг от очевидности - обяснения за липсата на икономически напредък и едновременно с това – за дефицита на лична икономическа активност.

### *Постсоциалистически песимизъм*

При отсъствието на достатъчно продължителен период на икономически и социален подем в условия на свободно стопанство и демократичен политически режим, ролята на модел за позитивно възходящо икономическо развитие в колективната памет се заема от модела на “индустриализирания” възход на социализма. В социалната памет на съвременното българско общество липсва друг модел за възходящо развитие, освен социалистическата индустриализация.

*България е пълен и тотален упадък; само според човек ни чака бавно оправяне; градът им бил проспериращ индустриален център, а сега в упадък; мините; и стоманата; машиностроенето; завода в Червена могила дърпал много работна ръка. Днес единствено младите хора не споменават това въобще. Хората над 40-те смятат, че ликвидирането на индустрията в Перник е абсолютен крах за района, тъй като няма подходящи условия за развиване на земеделието, а и защото не могат да си представят по какъв друг начин биха оцелели хората, които цял живот са работили в мината или в заводите. Младите не обръщат толкова внимание на това – за тях е по-важно, че сега има повече кафенета, заведения и магазини.”  
(Перник)*

Съзнателно или по-често подсъзнателно, представата за това какво би представлявало едно успешно икономическо развитие се съизмерва чрез твърдите (и идеализирани) параметри на социализма – заводи, промишленост, работа за всички, спокойствие и сигурност. Доколкото сегашното развитие не кореспондира с тази визия (а друга не се предлага) то бива оценено не само като негативно, но и като безперспективно.

Масовата обществена представа за успешно развитие се концентрира около два водещи приоритета, характерни за господстващата визия на социалистическата индустриализация.

- развитие на промишлеността и изграждане на заводи 61%
- привличане на инвестиции 62%.

Вярно е, че практически същият дял, определили като приоритет “заводите и промишлеността” посочват и инвестициите, но в редица случаи последните пак се мислят като инвестиции в големи промишлени предприятия. Услугите, туризма, високите технологии, образованието и науката остават доста по-назад в класацията с дялове между 25 и 49 на сто. Много важно за разбирането на това доколко и как този социалистическо-индустриален модел на възход съдейства за генерирането на социален песимизъм е анализът на това кои социални

*Като цяло Видин се приема за западна град с не големи шансове за бързо подобрение на състоянието му. Повторното заработване на Химическият комбинат в града, се посочва от респондентите, като начин за възобновяване на града. Преди своето затваряне комбината е осигурявал около 4-5000 работни места, а сега след приватизацията, около 500 места. Почти всеки видинчанин е лично свързан със съдбата на “химията”, тъй като или самия той е работил там или поне един член от семейството му. Част от анкетираниите, занимаващи се с частен бизнес, политика или административни дейности не вярват, че комбината ще заработи както преди. Отчитат, че е неконкурентноспособен и няма основание за възстановяване на предишният му капацитет на работа. В града “химията” е тема, която изплува винаги когато се заговори за възход и падение на града. Само един от анкетираниите посочи направата на комбината като причина за недоброто състояние на региона: “Има, щото тука имахме един химически завод, той пък беше една гавра, никаква печалба не беше, а взимаха, с автобуси ходеха, та събираха от селата младите жени да работят в “химията”, работят една две години и им дадат жилище, а сега искат да им се работи земеделието-кой. Хората видяха, че е по-хубаво да се живее в града. Така оголиха селата, тука пък закриха “химията”, разграбиха го и така.” (Видин)*

групи го споделят. Както вече беше посочено, тук е налице известна разлика в оценките на отделните социални групи, но разликата отново не е статистически значима. Ще представим разпределението по някои основни социални характеристики на трите приоритета, събрали най-висок процент предпочитания:

Как да се постигне развитие, прогрес и благополучие в страната?			
	Привличане на инвестиции	Промисленост и заводи	Услуги и туризъм
София	84%	40%	51%
Областен град	70%	71%	61%

Малък град	53%	64%	41%
Село	51%	58%	37%
18-30	67%	51%	51%
31-40	70%	60%	55%
41-60	64%	63%	51%
Над 61	49%	69%	39%
Учащ	68%	51%	52%
Ръков.позиция държ.сектор	78%	53%	64%
Ръков позиция частен сектор	72%	52%	54%
Изпълнителска, държавен сектор	64%	59%	53%
Изпълнителска, частен сектор	74%	63%	56%
Безработен	57%	61%	43%
Пенсионер	47%	69%	37%
<b>Общо</b>	<b>62%</b>	<b>61%</b>	<b>49%</b>

Както ясно личи от таблицата, промишленост и инвестиции се борят за първенство в почти всички социални групи, като дори в столицата, чието население е относително най-модерно мислещо и преодоляващо в най-голяма степен наложения соц-стереотип за икономическото развитие, делът на споделящите го не спада под 40 на сто. Не помалозначителен е фактът, че тази теза се споделя от 51% от най-младите и от 52-53% от хората на ръководни позиции. Като прибавим и това, че вероятно част от посочилите "инвестициите" ги виждат като нови фабрични "комини", става ясно, че социалистическата матрица за прогрес продължава да бъде изключително жизнена и с огромно обществено въздействие.

Известните разлики между отделните социални групи, са симптоматични за насоките на бъдещи промени, но фактът, че дванадесет години след началото на прехода моделът на социализма продължава да бъде жалон за икономическо развитие, е показателен, за това, че друг ефективен модел на икономическо развитие не се е наложил.

Формираната в страната базисна нагласа е, че у нас липсва успешен модел за икономическо развитие, както и ефективни институции. Поради това жизненият стандарт е нисък, а хората не могат почтено да успяват; единственият ефективен модел, който владее обществената памет, е този на социализма (обвързан освен с индустриализацията и с такива придобивки като безплатно здравеопазване, осигурена работа, спокойствие, сигурност и пр.), който именно бива отричан от цялата идеология и практика на прехода. Фактът, че днешният икономически растеж е постигнат в ситуация на де-индустриализация го прави нелегитимен, измислен в очите на обществото.

## Социологическата карта на песимизма

“Горубсо” – предприятието, върху което градът до 1990 г. се е крепял почти изцяло, в момента работи с минимален капацитет. Работните места са намалели драстично, очакват се нови съкращения, заплатите са твърде ниски, изплащат се с месеци закъснение. Не се отделят средства за обезопасяване на трудовия процес. Не се отпускат необходимите за работниците материали, така че те да работят спокойно. Опасно е и в момента миньорите да влизат под земята. Никой не гарантира тяхната безопасност. Съоръженията са остарели, от много години, но не се инвестира в тяхното обновяване с цел обезопасяване на рудниците. Не се влагат средства за разкриване на нови рудници. Закриват се рудници, които все още могат да се използват. Потопяват се не изчерпани рудници, за да се пести електроенергия. В момента работят само два рудника. Според един от информаторите от “Горубсо” съкращават всеки месец по 100 души и имат намерение до края на годината да закрият предприятието, а там работят голяма част от жителите на града. Според някои в момента градът до голяма степен се крепи на пенсионерите, тъй като по-голяма част от младите са безработни, а пенсионерите взимат пенсии по-високи от средната. (Мадан)

Така очертани източниците на негативни очаквания за бъдещето при наличието на устойчив икономически растеж - а именно, ниският статус, медийната среда, характера на демокрацията, въобразените мнозинства, характеристиките на колективната памет, включително принципно нереалистичните образци, създадени по времето на социализма – ни насочват отново да се върнем към основните групи и техните характеристики. В досегашния ход на изследването ние установихме и разграничихме три основни и една междинна група, които можем да представим чрез следните четири типа:

*Абсолютни песимисти* - с неблагоприятни очаквания и за себе си и за страната като цяло; *нетипични песимисти* - със сравнително по-висок доход и социален статус, но с неблагоприятни очаквания и за себе си и за страната като цяло; *оптимисти* - с благоприятни очаквания и за себе си и за страната като цяло; *оптимисти за себе си и песимисти за страната* - с благоприятни очаквания за себе си, но неблагоприятни за страната като цяло.

### ***Песимисти***

Най-ясно изразена и очертана, най-голяма като относителен дял е първата група - тя обхваща около 54 % от населението.

В България това са значими по размера си социални общности – пенсионери, хора с ниско образование и квалификация, оставащи за по-кратко или дълго време без работа; при тях доминират страховете; ниска социална активност; недоверие към политическите институции; низходящата социална мобилност се свързва и извежда от най-новата история на България (след 1989 г.) и общата присъда е “погрешно

развитие”. Песимизмът на тази група е пряк резултат от техния социален опит през последното десетилетие. Това е групата на хората, която не просто е изгубила от реформите, но и на практика е лишена от ресурс да промени сегашната си ситуация. Това е изгубилото мнозинство на България.

Доходите им идват от работа, която предполага ниско образование и квалификация; Те са маргинализирани и изтласкани извън модерния свят – имат много по-нисък достъп до компютър, респ. интернет.

На тази група силно влияят катастрофичните медийни образи, защото те са в синхрон със собственото им усещане за безпомощност; те са най-склонни да привиждат “натиск отвън” върху развитието на страната, да се залавят за спасителни модели;

#### *Характеристики:*

Ниски доходи, 66% с доход до 100 лв.

Преобладаващо жени

Ниско образование – 86% средно и по-ниско; като 43% - с основно и по-ниско

По-възрастно население – 33% от пенсионерите

Общо 56% са неработещи

Очакванията както за страната, така и за живота им са крайно песимистични

Исклучително ниска гражданска активност.

#### *Нетипични Песимисти*

Съществува една под-група измежду песимистите – това е групата, която не отговаря на обективните характеристики, поставящи ги на дъното на социалната стратификация. Това са хората с по-високо образование и доходи, но споделящи изцяло песимистична визия. Отличителната им характеристика – заети в държавния сектор (64% - държавен, 31% - частен); повече от останалите са планирали и повече от останалите са постигнали; визията им не се дължи на неуспехи в личен план, а на възпроизводството на общовалидни клишета – те повече от останалите смятат, че има много хора, които, за да се изхранват ровят в кофите за боклук, повече от останалите смятат, че е възможно да намериш добра работа само с връзки. Нещо, което тук не можем да проверим, е дали няма социален песимизъм, който да се подхранва от нелегитимни канали за социална мобилност, които е възможно тези хора да са използвали; особеното при тях е, че нямат сигурност, че ще продължат да ги използват и поради това генерират личностен и социален песимизъм.

Това, което си струва да се отбележи при анализа на тази социална група е, че не само обществото трупа песимизъм и негативизъм, наблюдавайки случаите на нелегитимна социална мобилност. Самите ѝ носители също са източник на песимизъм, защото не могат да са сигурни, че ще удържат ресурсите за нейното възпроизводство (такива нелегитимни мобилности в условията на честа смяна на управляващите и на отсъствие на строги правила за

административните и държавните служители за напълно обосновани; това обяснява и факта, защо основните ѝ носители за служителите в държавния сектор).

### ***Оптимистите***

Третата група обхваща хората, които са оптимисти за себе си и за страната.

Това е единствената група, която оценява общата посока на развитието на страната през последните 12 години като правилна; т.е. като създаваща по-големи шансове за личен и социален просперитет. В демографско отношение тя е съставена преимуществено от по-млади хора, с високо образование и доходи, заемащи ръководни позиции в държавен и частен сектор, по-активистки настроена; но също така високо недоверие към институциите. Споделят масовите визии за бедността на страната и необходимостта от индустриализация. В същото време две трети от тази група очакват, както по-добро развитие на страната през следващите години, така и позитивна промяна в личния им живот. За тях е важно да могат да вземат решения в работата си и по-голямата част имат тази възможност. Имат чувството за контрол над живота си, затова и страховете им са много по-малки. Критицизмът и скептицизмът по отношение на политическата класа е също така висок, както и при другите групи. Те разделят личния си успех от политическите институции и процеси. Дори и тази група, на най-големите социални оптимисти, не смята, че има реално повишение на социалния им статус спрямо 1989, както и спрямо последните пет години.

	Спрямо 5 год.	Спрямо 89г.
Спад	33%	48%
Също	41%	21%
Повишаване	26%	31%

В рамките на оптимистите едва една трета са онези, които твърдят, че имат възходяща социална мобилност. Това прави нагласите много крехки. И до голяма степен този модел на възприятие и (евентуално поведение) се вписва в хипотезата за неустойчивото социално развитие. Кратките периоди на икономически растеж, страхът от ново неблагоприятно развитие, сравнението със сходни позиции извън България съдържат оптимизма.

### ***Оптимисти за себе си и песимисти за страната***

Тази група (26%) обхваща индивиди, които са оптимистично настроени за собственото си развитие, но не и за страната. Тя се вписва в модела на оптимистичното поведение, но поддържа песимистичен дискурс, най-вече постулирайки истинност не на своя социален опит, а на опита на “въобразените мнозинства”. Това са хора, които са убедени, че те успяват да се справят и имат шансове, но мнозинството от хората в България са зле.

Те се различават съществено като социално-демографски портрет от песимистите, но почти нямат социално-демографски разлики с оптимистите – нито като структура, нито като базисни ценности, нито като нагласи и личен социален опит. В сравнение с оптимистите по-силно се влияят от медийните послания.

Онова, по което съществено се различават трите групи, това е отношението им към гарантираността на работата при социализма – 5% е значимостта за *оптимистите*, 16 – *оптимисти за себе си и песимисти за страната*, и 32 – за *песимистите*.

*Оптимистите за себе си и песимисти за страната* споделят етатисткия, холистичен и индустриален модел на държавния социализъм, доколкото инвестициите, заводите и фабриките представляват абсолютно еднакъв приоритет за всички социално-демографски групи (съществуват някои малки разлики при някои от тях, но най-много да се стигне до “изравняване с инвестициите”, значими статистически отклонения не се наблюдават). За тях масовият успех е плод не на лични усилия, а на връзки, на протекция

В личен план те имат твърде проактивистко поведение; при тях е високо взимането на кредити; сравнението между планове и реализация очертава една картина на високо съотношение планирали – осъществили; т.е. песимизмът не може да бъде обяснен като крах на личните стратегии. Еднакъв е делът на осъществяването им при втората и третата група. Личният опит е приблизително еднакъв. Различна тежест има опитът на другите.

Доколкото значимостта на конкретния личен резултат бива заличена от общото чувство на неудовлетвореност, това е група която се характеризира с активно поведение и с критичен потенциал.

## **ИЗВОДИ**

Търсенето на отговор на въпросите “защо растежът не поражда оптимизъм” и “за кого растежът не поражда оптимизъм” ни позволява да открием няколко групи отговори, както и да определим приоритетните групи на една бъдеща политика за разширяване на социалната база на политиката на икономически растеж и устойчиво развитие, което бе и *основната цел на проучването*.

Изследването провери различни хипотези, които в своето допълване и взаимодействие дават отговор на въпроса, защо икономическият растеж не поражда социален оптимизъм. С най-висока обяснителна сила е статусно-доходната хипотеза, която обяснява очакванията, възгледите и поведението на 54% от българските граждани, което отразява и социално-демографския характер на българското общество. В рамките на тази социална група подобряването на доходите се мери в намаляване на бедността, а не в появата на възможност за бъдещо развитие. Това е групата на трайно губещите и техният песимизъм обективно отразява социално-икономическата им перспектива.

Невъзможността възходящата социална мобилност да се превърне в позитивна визия за собственото развитие и за развитието на страната като цяло се оказва ключа за решаване на ребуса на българския преход. Изследването констатира тенденция на засилена социална мобилност в рамките на над 40% от гражданите. Но тези позитивни тенденции трудно се превръщат в индивидуален оптимизъм, тъй като голямото мнозинство от респондентите преживяват сегашното си развитие като загуба на статус в сравнение с 1989 година, и тъй като това мнозинство няма модел за обществен прогрес, различен от този на социалистическата модернизация. Негативни очаквания стават разбираеми през призмата на другите хипотези: конфликтния характер на демократичното общество, негативизма на медиите и въображаемите мнозинства, през които мислим собствения си свят.

Личният опит не е призмата, през която спечелилите от реформата мислят бъдещето на страната като цяло. Това, че успелите мислят себе си като изключение се потвърждава от убеждението им, че те са успели въпреки, а не благодарение на системата.

Драматичното разминаване между оптимизма за собственото бъдеще и песимизма за страната се обяснява и със специфичния опит на определени социални групи като трудовите емигранти. Тази социологически значима социална група се връща от “трудовите си екскурзии” в Европа с подобро материално състояние, но без усещането за позитивна социална мобилност. Антропологическата част на изследването показва, че като цяло тази група не осъществява нито трансфер на ценности, нито трансфер на know how. За разлика от “селянина с колелото” от времето на социалистическата индустриализация, който преживява преместването от селото в града като възходяща социална мобилност, то “гражданинът с автобуса” от

началото на 21 век мисли работата си в Европа като загуба на статус и това му усещане е една от причините дори признаването на лична перспектива да не се мисли като основание за обществен оптимизъм.

<b>Оптимизъм - песимизъм</b>	<b>Има член от домакин- ството, работил в чужбина</b>	<b>Няма член от домакин-ството, работил в чужбина</b>
Оптимисти за себе си и за страната	16%	16%
Оптимисти за себе си и песимисти за страната	33%	27%
Песимисти за себе си и за страната	51%	57%

Доходи и социален статус на хората, при които член от семейството е работил в чужбина и на тези, при които не е работил.

<b>Доход на член от домакинството</b>	<b>Има член от домакин- ството, работил в чужбина</b>	<b>Няма член от домакин-ството, работил в чужбина</b>
Под 50 лв.	11%	23%
50-100 лв.	36%	39%
100-150 лв.	23%	19%
150-200 лв.	20%	11%
200-300 лв.	13%	5%
На д 300 лв.	7%	3%
<b>Социален статус по 10 бална скала</b>		
Нисък /1-4/	58%	55%
Среден /5/	23%	23%
Висок /6-10/	22%	21%

### ***Предизвикателствата пред политиката на реформи***

Изводите от нашето изследване потвърждават наблюдението, че икономическият растеж не води автоматично до създаване на позитивни очаквания към бъдещето. Но резултатите опровергават психологическите и народо-психологически обяснения на създадалата се ситуация. Те опровергават и наивно-психологическата теза за крах на свръх нереалистичните свръх очаквания за промяна в индивидуалния начин на живот като източник на социалния песимизъм.

Индивидуалният свят бележи разрыв със социалния, но не непременно поради крах на индивидуалните стратегии.

Напротив, появилата се социална мобилност е предпоставка за промяна в начина, по който едно значимо малцинство от хората започват да възприемат света на прехода, но резултатите от промяната на перспективата изостават с 3-5 години от промяната в доходите и вектора на развитие на отделния индивид. Но ако социалния оптимизъм в индивидуален план е пряк резултат от промяната на средата, то превръщането на този личен оптимизъм в позитивно очакване за развитие на страната като цяло изисква политическо усилие. До този момент опитите за разширяване на социалната база на политиката на растеж са планирани и осъществявани в голяма степен неадекватно на променената социална ситуация. Те адресират въпроси и групи на вчерашния ден. Те съчетават елементи на бюджетен популизъм, адресирайки групите чисто подхождно, с опити за комуникационна политика, която трябва да убеди обществото в успехите на едно или друго правителство.

Изследването обаче показва, че политиката на бюджетни инжекции и заклинания за позитивно мислене не води до промяна в оптимизма.

Предизвикателството пред българския преход не е неутрализация на губещите, а мобилизация на печелившите от промяната. В активното население има мнозинство от хора с възходяща социална мобилност.

Като най-важна целева група от гледна точка на разширяването на социалната база на политиката на устойчив растеж са оптимистите за себе си и песимисти за страната. Тази група се вписва в модела на оптимистичното икономическо поведение, но поддържа песимистичен дискурс, най-вече постулирайки истинност не на своя социален опит, а на опита на "въобразените мнозинства". Те не вярват на опита си, не вярват на очите си. Това са хора, които са убедени, че те успяват да се справят и имат шансове, но мнозинството от хората в България са зле. Това е целевата група на политика, която търси консолидиране на подкрепата за реформите. Стратегията по отношение на тази група предполага в най-голяма степен политическо представителство за тази група. Тази група търси не помощ, а признание.

Политиката по отношение на мнозинството от хората, които не просто субективно, но обективно са губещи от реформата е второто голяма предизвикателство. Данните на нашето изследване показват, че образователната политика е стратегически най-важната с оглед на създаването на справедливо общество в България. В рамките на една година образованието е увеличило два пъти влиянието си като фактор за социална стратификация. Осигуряване на качествено образование за непривилегированите групи е единственият значим критерий за социалния прогрес на нашето общество.

Това, на което сме свидетели е двоен провал. Икономическата политика е довела до растеж, но спечелилите от реформата нямат политическо представителство. Не е осигурен достъп до качествено

образование за непривилигираваните слоеве и България рискува появата на голяма underclass.

В термините на Алберт Хиршман изгубилите нямат изход а спечелилите нямат глас.